

Руководство по настройке
Сетевая камера

Только для внутреннего использования

Настоятельно рекомендуется ознакомиться с этим документом до начала использования этого продукта и сохранить его для обращения в будущем.

№ модели BL-C111 (проводной тип)
BL-C131 (беспроводной/проводной тип)

Прежде чем приступить к чтению этого документа

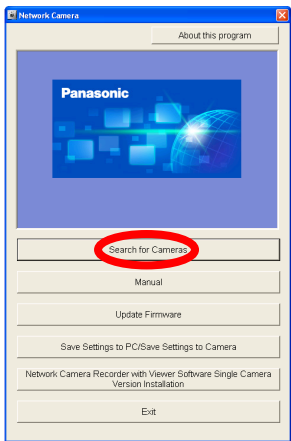
Данное руководство применимо для обеих моделей BL-C111 (проводной тип) и BL-C131 (беспроводной/проводной тип). В зависимости от модели, некоторые функции и операции могут различаться. № модели камеры можно узнать, посмотрев на № модели, указанный на лицевой стороне камеры.
Обязательно прочитайте документ “Важная информация” и выполните указания по подключению камеры из “Руководства по установке”.
• Перед выполнением указаний этого документа:
– Убедитесь, что камера включена и подключена к маршрутизатору.
– Временно отключите имеющееся на ПК антивирусное программное обеспечение и брандмауэр.
– Закройте веб-обозреватель.
• Снимки экранов, использованные в этом документе, приведены только в целях справки и могут отличаться от отображаемых на вашем ПК, что зависит от модели камеры, настроек сети и т. д.

1. Вставьте поставляемый компакт-диск в устройство чтения компакт-дисков на своем ПК.

- Откроется Программа установки. Если программа не запустится, дважды щелкните файл Setup.exe на компакт-диске.

2. Щелкните [Search for Cameras] (Поиск камер).

- Программа выполнит поиск камер, подключенных к сети.

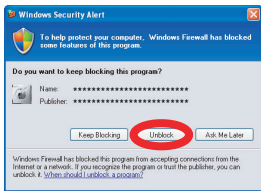


- [About this program] (О программе): отображение сведений о версии программы.
- [Search for Cameras] (Поиск камер): отображение списка камер, подключенных к сети.
- [Manual] (Руководство): просмотр поставленной документации. На компакт-диске поставляются версии печатных документов в формате PDF; для их просмотра необходимо приложение Adobe® Reader®.
- [Update Firmware] (Обновление ПО): обновление микропрограммы камеры (встроенного программного обеспечения) с помощью Программы установки.
- [Save Settings to PC/Save Settings to Camera] (Сохранить настройки на ПК/Сохранить настройки в камере): сохранение всех настроек камеры на ПК или восстановление всех настроек в камере с помощью файла резервной копии, сохраненного на компьютере.
- [Network Camera Recorder with Viewer Software Single Camera Version Installation] (Установка версии для одной камеры на сетевом рекордере с программным обеспечением для просмотра): установка программного обеспечения [Network Camera Recorder with Viewer Software Single Camera Version] (Версия для одной камеры на сетевом рекордере с программным обеспечением для просмотра). (См. “Установка “Версия для одной камеры на сетевом рекордере с программным обеспечением для просмотра”” на стр. 2.)
- [Exit] (Выход): закрытие экрана и выход из Программы установки.

Если после нажатия [Manual] (Руководство) появилось сообщение [Windows cannot open this file] (Не удалось открыть следующий файл) [Select the program from a list] (Выбор программы из списка вручную)→[OK]→установите флажок [Always use the selected program to open this kind of file] (Использовать ее для всех файлов такого типа)→[Browse] (Обзор)→перейдите к [C:\WINDOWS\system32\mshta.exe]→[Open] (Открыть)→[OK]

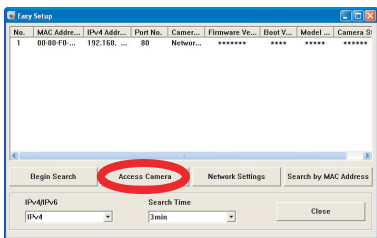
3. Когда отобразится оповещение системы безопасности Windows, нажмите [Unblock] (Разблокировать).

- Если диалоговое окно не открылось, перейдите к следующему шагу.



4. Выберите камеру для настройки и нажмите кнопку [Access Camera] (Доступ к камере).

- Чтобы вручную настроить все параметры сети для камеры или назначить IP-адрес с помощью функции DHCP маршрутизатора, нажмите [Network Settings] (Параметры сети), выберите [Specify an IP Address] (Указать IP-адрес) или [DHCP] и введите соответствующие настройки.



- Если у вас несколько камер, их можно различать по номеру модели, указанному на лицевой панели камеры, или по MAC-адресу (как найти наклейку с MAC-адресом камеры, см. в разделе “Графические представления камеры” на стр. 2 в “Руководство по установке”).
- Через 20 минут после включения выбранной камеры настройка ее параметров становится недоступной. Выключите и включите камеру. Это ограничение не относится к камерам, параметры которых еще не настраивались или были сброшены к заводским значениям.

Сокращения

- UPnP – это сокращение от полного названия стандарта “Universal Plug and Play”.
- Далее в этом документе вместо термина “сетевая камера” употребляется термин “камера”.
- Вместо термина “Установочный компакт-диск” далее в этом документе употребляется термин “компакт-диск”.

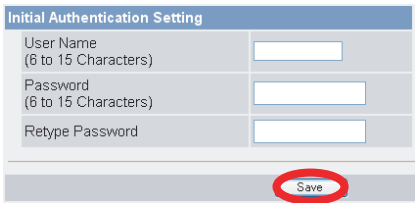
Торговые марки

- Adobe и Reader являются зарегистрированными торговыми марками или торговыми марками компании Adobe Systems Incorporated в США и/или других странах.
- Microsoft, Windows, Windows Vista, Windows Server, ActiveX и Internet Explorer являются зарегистрированными товарными знаками или товарными знаками Корпорации Майкрософт (Microsoft Corporation) в США и/или других странах.
- Снимки экранов используются с разрешения корпорации Майкрософт.
- Все другие торговые марки, используемые в данном документе, являются собственностью их соответствующих владельцев.
- В данном программном обеспечении частично использованы наработки разработчиков группы Independent JPEG Group.

- Если на ПК используется брандмауэр или антивирусное программное обеспечение, Программа установки может не обнаружить камеры в сети. Если вы не можете отключить брандмауэр или антивирусное программное обеспечение, камеру можно настроить путем введения ее MAC-адреса (как найти наклейку с MAC-адресом камеры, см. в разделе “Графические представления камеры” на стр. 2 в “Руководство по установке”).

5. Введите необходимое имя пользователя и пароль и нажмите кнопку [Save] (Сохранить).

- Запомните установленные здесь имя пользователя и пароль, в противном случае вам понадобится сбросить настройки камеры к заводским значениям и настроить их снова.



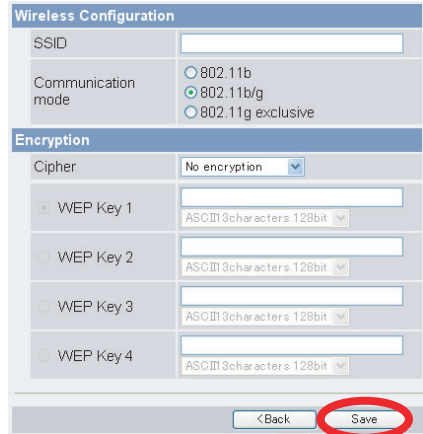
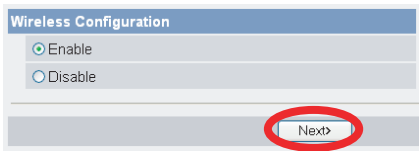
При использовании операционной системы, локализованной на французский, немецкий, итальянский, испанский, русский, китайский (упрощенное письмо) или японский язык этот экран будет отображен на соответствующем языке, также как и все последующие экраны.

6. Введите имя пользователя и пароль, затем нажмите кнопку [OK].



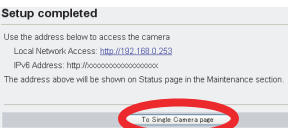
7. Только для модели BL-C131: Нажмите кнопку [Next] (Следующий), чтобы настроить параметры беспроводной связи камеры, установите значения и нажмите кнопку [Save] (Сохранить).

- Пользователи камеры BL-C111 могут пропустить этот шаг.
- Пользователи камеры BL-C131 могут пропустить этот шаг, выбрав [Disable] (Отключить) и затем нажав кнопку [Next] (Следующий). Настройка параметров беспроводной связи будет пропущена.



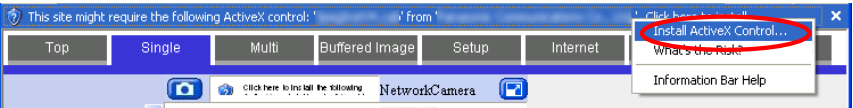
- Настройте камеру для беспроводного доступа путем настройки соответствующих параметров камеры согласно параметрам беспроводной связи вашего беспроводного маршрутизатора. Более подробную информацию см. в инструкции по эксплуатации к беспроводному маршрутизатору и в разделе “5.2.1 Настройка беспроводного подключения камеры (только для модели BL-C131)” в “Инструкции по эксплуатации” на компакт-диске.

8. Когда появится сообщение [Setup completed] (Установка завершена), нажмите [To Single Camera page] (К странице “Одна камера”).

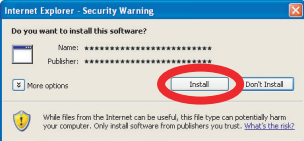


Отобразится IP-адрес камеры. Этот IP-адрес будет необходимо вводить в обозревателе для доступа к камере. Запомните этот адрес.

- Если отобразится следующее диалоговое окно ActiveX® Controls, нажмите [Install ActiveX Control...] (Установить элемент управления ActiveX...).

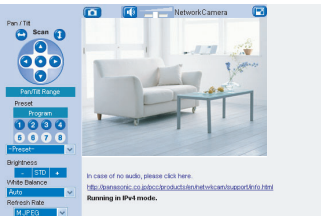


- Когда отобразится следующее оповещение системы безопасности, нажмите [Install] (Установить).



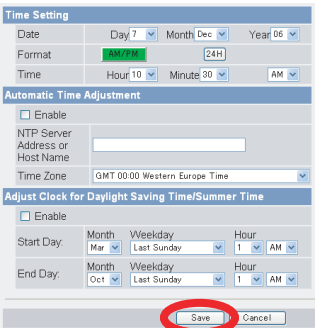
Будет установлена программа просмотра (ActiveX Controls), необходимая для надлежащего отображения изображений с камеры. Программы просмотра должны быть установлены для просмотра изображений в формате MPEG-4, MJPEG и для использования функций работы со звуком.

- Отобразится изображение с камеры.



Поздравляем! Камера успешно настроена, и теперь с нее можно просматривать изображения.

9. Перейдите на вкладку [Setup] (Настройка), нажмите кнопку [Date and Time] (Дата и время) в левой части экрана, затем установите дату и время на камере. После завершения нажмите кнопку [Save] (Сохранить).



Более подробную информацию см. в разделе “5.4 Настройка даты и времени” в “Инструкции по эксплуатации” на компакт-диске.

Настройка завершена. Для получения информации о настройке камеры для доступа через Интернет см. “Настройка доступа через Интернет”. Для получения информации о проверке беспроводного подключения камеры (только для модели BL-C131) см. “Проверка беспроводного подключения (только для модели BL-C131)”. После завершения настройки камеры вернитесь к “Руководству по установке” и выполните указания по монтажу камеры.

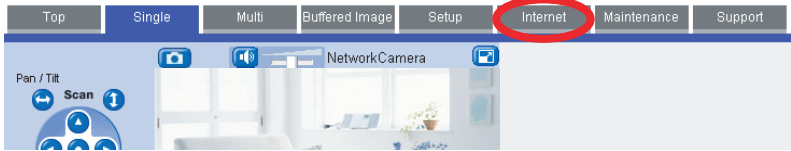
Настройка доступа через Интернет

Чтобы настроить камеру для доступа через Интернет или с мобильного телефона, выполните следующие действия.

Примечание:

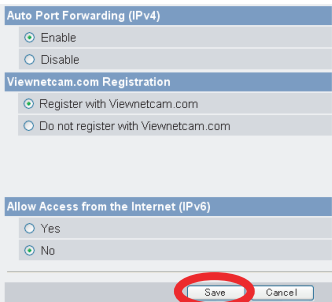
- Чтобы настроить камеру для доступа через Интернет с помощью этих указаний, ваш маршрутизатор должен поддерживать стандарт UPnP™, а его функция UPnP™ должна быть включена (в большинстве маршрутизаторов эта функция выключена по умолчанию). Более подробную информацию см. в инструкции по эксплуатации к своему маршрутизатору.
- Чтобы настроить камеру для доступа через Интернет с использованием маршрутизатора, не поддерживающего стандарт UPnP™, см. Главу 4 “Настройка доступа к камере через Интернет” в “Инструкции по эксплуатации” на компакт-диске для получения общей информации, а также инструкцию по эксплуатации к своему маршрутизатору.
- Отключите настройку максимального времени бездействия в маршрутизаторе, если тип вашего подключения к поставщику услуг Интернета PPPoE (Протокол точка-точка по Ethernet) или PPTP (Протокол точка-точка).

1. Перейдите на вкладку [Internet] (Интернет) в верхней части экрана камеры.



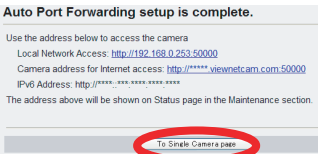
2. Выберите [Enable] (Включить) в разделе [Auto Port Forwarding (IPv4)] (Автопереадресация портов (IPv4)), выберите [Register with Viewnetcam.com] (Регистрация на Viewnetcam.com) в разделе [Viewnetcam.com Registration] (Регистрация Viewnetcam.com), затем нажмите кнопку [Save] (Сохранить).

- Когда отобразится сообщение об изменении номера порта камеры, нажмите кнопку [OK].
- Камера и маршрутизатор начнут самостоятельную настройку по UPnP.
- Если выбрано регистрацию на Viewnetcam.com, когда откроется веб-сайт, нажмите [Go to Viewnetcam.com Registration page] (Перейти на страницу регистрации Viewnetcam.com). Веб-сайт Viewnetcam.com откроется автоматически. Для регистрации выполните указания на экране.



Если необходимо иметь доступ к камере через Интернет, мы рекомендуем использовать веб-сайт Viewnetcam.com. Viewnetcam.com – это услуга динамической системы доменных имен, разработанная для использования с сетевыми камерами Panasonic и предоставляемая бесплатно. Более подробную информацию об этой услуге веб-сайта Viewnetcam.com см. на веб-сайте Viewnetcam.com (<http://www.viewnetcam.com>).

3. Когда появится сообщение [Auto Port Forwarding setup is complete.] (Настройка автоматической переадресации через порт завершена.), нажмите [To Single Camera page] (К странице “Одна камера”).



Отобразятся IP-адреса камеры для доступа по сети (LAN) и через Интернет. Эти IP-адреса необходимо вводить в обозревателе для доступа к камере по LAN или через Интернет. Запомните эти адреса.

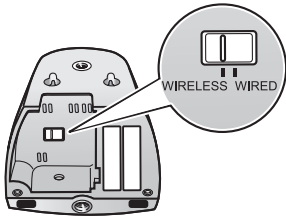
- Если включена функция [Auto Port Forwarding (IPv4)] (Автопереадресация портов (IPv4)), возможно, номер порта камеры изменился. Запомните отображенные здесь адреса.
- Чтобы проверить возможность доступа к камере с ПК через Интернет, используйте для доступа компьютер, не подключенный к локальной сети, и адрес, отображенный здесь.
- IP-адрес или URL-адрес для доступа к камере через Интернет будет также отображен на странице [Status] (Состояние) во вкладке [Maintenance] (Эксплуатация).

Настройка завершена. Для получения информации о проверке беспроводного подключения камеры (только для модели BL-C131) см. “Проверка беспроводного подключения (только для модели BL-C131)”. После завершения настройки камеры вернитесь к “Руководству по установке” и выполните указания по монтажу камеры.

Проверка беспроводного подключения (только для модели BL-C131)

После настройки параметров беспроводной связи камеры убедитесь, что к камере можно получить доступ посредством беспроводного подключения.

- Отключите сетевой кабель от камеры и выньте вилку адаптера переменного тока из розетки электросети.
- Установите переключатель WIRELESS/WIRED в нижней части камеры в положение WIRELESS (беспроводный режим).



- Вставьте вилку адаптера переменного тока в розетку электросети.
 - Приблизительно через 1 минуту проверьте, горит ли индикатор зеленым. Если индикатор не загорелся зеленым, см. раздел “1.2 Показания индикатора камеры” в “Руководстве по поиску и устранению неисправностей” на компакт-диске.
- Откройте веб-обозреватель и попробуйте получить доступ к камере.
 - Введите IP-адрес камеры, который был отображен во время настройки, затем нажмите клавишу [Enter] (Ввод) на клавиатуре.
 - Если доступ к камере получить не удалось, см. раздел “1.4 Неисправности беспроводного доступа (только модель BL-C131)” в “Руководстве по поиску и устранению неисправностей” на компакт-диске.
 - Возможно, для получения доступа к камере посредством беспроводного подключения понадобится перезапустить маршрутизатор.

После завершения настройки камеры вернитесь к “Руководству по установке” и выполните указания по монтажу камеры.

Установка “Версия для одной камеры на сетевом рекордере с программным обеспечением для просмотра”

Компакт-диск содержит версию программного обеспечения для отдельной камеры рекордера сетевой видеокамеры Panasonic со средством просмотра. Нажмите [Manual] (Руководство) в окне “Программа установки сетевой камеры”, чтобы получить более подробную информацию по установке программного обеспечения и работе с ним.

- Вставьте поставляемый компакт-диск в устройство чтения компакт-дисков на своем ПК.
 - Откроется Программа установки. Если программа не запустится, дважды щелкните файл Setup.exe на компакт-диске.
- Нажмите [Network Camera Recorder with Viewer Software Single Camera Version Installation] (Установка версии для одной камеры на сетевом рекордере с программным обеспечением для просмотра).
- Установите программное обеспечение в соответствии с указаниями на экране.
- После завершения установки дважды щелкните пиктограмму на рабочем столе, чтобы запустить программу.

Примечание:

- Программное обеспечение “Версия для одной камеры на сетевом рекордере с программным обеспечением для просмотра” совместимо с операционными системами Microsoft® Windows Vista®, Windows® XP и Windows Server® 2003.
- Допустимое количество камер для регистрации ограничено одной камерой.
- Для версии этого программного обеспечения для одной камеры техническая поддержка не оказывается.

