

Konfigurationsvejledning
Netværkskamera

Læs dette dokument, før produktet tages i brug, og gem dokumentet til senere brug.

Modelnr. BL-C111 (Kabel)
BL-C131 (Trådløs/kabel)

Før du læser dette dokument

Denne manual er skrevet til både BL-C111 (kabel) og BL-C131 (trådløs/ kabel). De tilgængelige funktioner og handlinger varierer en smule, afhængigt af modellen. Modelnummeret på dit kamera finder du trykt på forsiden af kameraet.

Sørg for, at du har læst dokumentet
Vigtige oplysninger og fulgt instruktionerne i Installationsvejledning for tilslutning af kameraet.

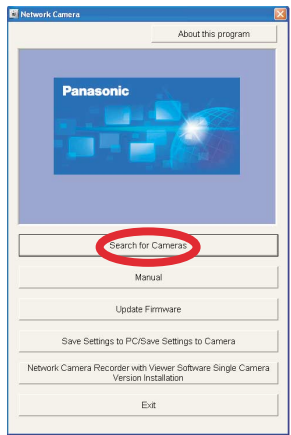
- Før du følger instruktionerne i dette dokument:
- Kontroller, at kameraet er tændt og er tilsluttet routeren.
- Deaktiver firewall- og antivirussoftware på pc'en midlertidigt.
- Luk webbrowseren.
- Skærmbillederne i dette dokument vises kun som reference og kan være anderledes end de, der vises på din pc, afhængigt af kameramodel, netværksindstillinger osv.

1. Indsæt den medfølgende cd-rom i pc'en.

- Konfigurationsprogrammet starter. Hvis programmet ikke starter, skal du dobbeltklikke på filen Setup.exe på cd-rom'en.

2. Klik på [Search for Cameras] (søg efter kameraer).

- Programmet søger efter kameraer, der er sluttet til netværket.



- [About this program] (om dette program): Viser programmets versionoplysninger.
- [Search for Cameras] (søg efter kameraer): Viser en liste over de kameraer, der er sluttet til netværket.
- [Manual]: Giver dig mulighed for at se den medfølgende dokumentation. PDF-versioner af den trykte dokumentation findes på cd-rom'en. Du skal have Adobe® Reader® installeret for at kunne læse dem.
- [Update Firmware] (opdater firmware): Giver dig mulighed for at benytte konfigurationsprogrammet til at opdatere kameraets firmware (den indbyggede software).
- [Save Settings to PC/Save Settings to Camera] (gem indstillinger i pc/gem indstillinger i kamera): Giver dig mulighed for at gemme en sikkerhedskopi af alle kameraindstillingerne på pc'en eller gendanne alle indstillingerne i kameraet med en sikkerhedskopifil, der er gemt på pc'en.
- [Network Camera Recorder Single Camera Version Installation] (installation af netværkskameraets enkeltkameraversion med fremvisningssoftware): Installerer softwaren [Network Camera Recorder Single Camera Version] (netværkskameraets enkeltkameraversion med fremvisningssoftware). (Se "Installation af Network Camera Recorder with Viewer Software Single Camera Version" på side 2.)
- [Exit] (afslut): Lukker skærmbilledet og afslutter konfigurationsprogrammet.

Hvis meddelelsen [Windows kan ikke åbne filen] vises, når du har klikket på [Manual] [Vælg programmet fra en liste]→[OK]→Marker afkrydsningsfeltet ud for [Brug altid det valgte program til at åbne denne type fil]→[Gennemse]→Naviger hen til [C:\WINDOWS\system32\mshta.exe]→[Åbn]→[OK]

3. Hvis en Windows sikkerhedsmeddelelse vises, skal du klikke på [Fjern blokering].

- Hvis denne meddelelse ikke vises, kan du blot gå videre til næste trin.



4. Vælg det kamera, som skal konfigureres, og klik på [Access Camera] (adgang til kamera).

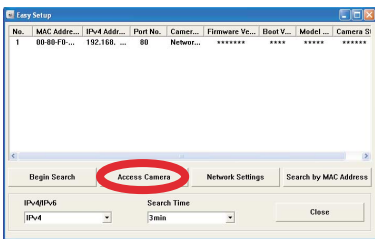
- Hvis du vil tildele alle netværksindstillingerne manuelt til kameraet eller tildele en IP-adresse vha. routerens DHCP funktion, skal du klikke på [Network Settings] (netværksindstillinger) og derefter vælge [Specify an IP Address] (angiv en IP-adresse) eller [DHCP] og angive de ønskede indstillinger.

Forkortelser

- UPnP er en forkortelse for "Universal Plug and Play".
- Netværkskameraet kaldes i dette dokument "kameraet".
- Konfigurations-cd-rom'en kaldes i dette dokument "cd-rom'en".

Varemærker

- Adobe og Reader er enten registrerede varemærker eller varemærker tilhørende Adobe Systems Incorporated i USA og/eller andre lande.
- Microsoft, Windows, Windows Vista, Windows Server, ActiveX og Internet Explorer er enten registrerede varemærker eller varemærker tilhørende Microsoft Corporation i USA og/eller andre lande.
- Skærmbilleder genoptrykt med tilladelse fra Microsoft Corporation.
- Alle andre varemærker tilhører deres respektive ejere.
- Denne software er delvist baseret på arbejde udført af IJG (the Independent JPEG Group).

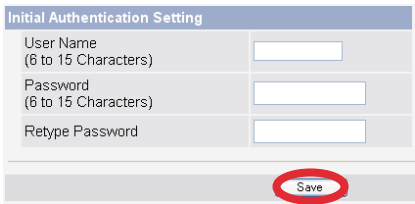


- Hvis du har mere end ét kamera, kan du skelne mellem kameraer vha. modelnummeret, som du finder trykt på forsiden af kameraet, eller vha. MAC-adressen (se, hvordan du finder kameraets MAC-adresseetiket, under "Kameradiagramm" på side 2 i installationsvejledningen).
- Hvis der er gået mere end 20 minutter, siden det valgte kamera blev tændt, kan du ikke konfigurere kameraet. Sluk for kameraet og tænd det igen. Dette gælder ikke for kameraer, der endnu ikke er konfigureret, eller som er blevet nulstillet til standardindstillingerne.

- Hvis du benytter firewall- eller antivirussoftware på pc'en, kan konfigurationsprogrammet muligvis ikke finde eventuelle kameraer på netværket. Hvis du ikke kan deaktivere firewall- eller antivirusprogrammet, kan du konfigurere kameraet ved at angive dets MAC-adresse (se, hvordan du finder kameraets MAC-adresseetiket, under "Kameradiagramm" på side 2 i installationsvejledningen).

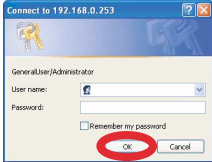
5. Angiv det ønskede brugernavn og adgangskode, og klik på [Save] (gem).

- Husk det brugernavn og den adgangskode, som du angiver her, ellers må du nulstille kameraet og konfigurere det igen.



Hvis du bruger et styresystem med sprogversionen fransk, tysk, italiensk, spansk, russisk, forenklet kinesisk eller japansk, vises dette skærmbillede på det tilsvarende sprog, og alle efterfølgende kameraskærmbilleder vil blive vist på dette sprog.

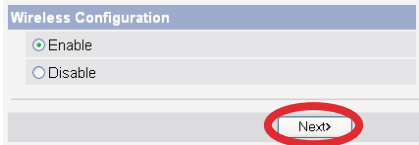
6. Angiv brugernavn og adgangskode, og klik på [OK].



7. Kun for BL-C131:

Klik på [Next] (næste) for at konfigurere kameraets trådløse indstillinger, angiv de trådløse indstillinger, og klik derefter på [Save] (gem).

- Brugerne af BL-C111 kan springe dette trin over.
- Brugerne af BL-C131 kan springe dette trin over ved at vælge [Disable] (deaktiver) og derefter klikke på [Next] (næste). De trådløse indstillinger vil ikke blive konfigureret.



### Wireless Configuration

SSID	<input type="text"/>
Communication mode	<input type="radio"/> 802.11b <input checked="" type="radio"/> 802.11b/g <input type="radio"/> 802.11g exclusive

### Encryption

Cipher	<input type="text" value="No encryption"/>
WEP Key 1	<input type="text"/> <small>ASCII 8 characters 128bit</small>
WEP Key 2	<input type="text"/> <small>ASCII 8 characters 128bit</small>
WEP Key 3	<input type="text"/> <small>ASCII 8 characters 128bit</small>
WEP Key 4	<input type="text"/> <small>ASCII 8 characters 128bit</small>

- Konfigurer kameraet til trådløs adgang ved at konfigurere de tilsvarende kameraindstillinger, så de **svarer til de trådløse indstillinger for din trådløse router**. Du kan finde yderligere oplysninger i brugsanvisningen til den trådløse router og i afsnittet 5.2.1 Configuring the Camera for Wireless Connection (BL-C131 Only) (konfiguration af kameraet til trådløs forbindelse (kun BL-C131)) i brugsanvisningen på cd-rom'en.

8. Når [Setup completed] (konfigurationen er gennemført) vises, skal du klikke på [To Single Camera page] (til siden for enkelt kamera).

**Setup completed**

Use the address below to access the camera

Local Network Access: <http://192.168.0.253>

IPv6 Address: <http://:::>

The address above will be shown on Status page in the Maintenance section.

[To Single Camera page](#)

Nu vises kameraets IP-adresse. Det er denne IP-adresse, du skal indtaste i webbrowseren for at få adgang til kameraet. Husk denne adresse.

- Hvis følgende tekst om ActiveX®-objekter vises, skal du klikke på [Installer ActiveX-objekt...].

This site might require the following ActiveX control: 'jpeglnst.cab' from

Top Single Multi Buffered Image Setup Internet

Click here to install the following ActiveX control 'jpeglnst.cab' from

Install ActiveX Control...

Information Bar Help

- Når følgende sikkerhedsmeddelelse vises, skal du klikke på [Installer].

Internet Explorer - Security Warning

Do you want to install this software?

Name: \*\*\*\*\*

Publisher: \*\*\*\*\*

☐ More options

While files from the Internet can be useful, this file type can potentially harm your computer. Only install software from publishers you trust. [What's the risk?](#)

Herved installeres det fremviserprogram (ActiveX-objekter), der skal bruges, for at kamerabillederne vises ordentligt. Der skal installeres fremviserprogrammer for at kunne få vist billeder i MPEG-4- og MJPEG-format samt benytte lydfunktionerne.

- Kamerabilledet vises nu.

Tillykke! Du har konfigureret kameraet og kan nu se billederne fra kameraet.

9. Klik på fanen [Setup] (konfiguration), klik på [Date and Time] (dato og klokkeslæt) i venstre side af skærbilledet, og indstil nu dato og klokkeslæt i kameraet. Klik på [Save] (gem), når du er færdig.

**Time Setting**

Date: Day 7 Month Dec Year 06

Format: AM/PM (24H)

Time: Hour 10 Minute 30 AM

**Automatic Time Adjustment**

☐ Enable

NTP Server Address or Host Name:

Time Zone: GMT 00:00 Western Europe Time

**Adjust Clock for Daylight Saving Time/Summer Time**

☐ Enable

Start Day: Month Mar Weekday Last Sunday Hour 1 AM

End Day: Month Oct Weekday Last Sunday Hour 1 AM

Save Cancel

Du kan finde yderligere oplysninger i afsnit 5.4 Setting the Date and Time (indstilling af dato og klokkeslæt) i brugsanvisningen på cd-rom'en.

Konfigurationen er fuldført. Se, hvordan du konfigurerer kameraet til adgang via internettet, under “Konfiguration af adgang via internettet”. Se, hvordan du kontrollerer kameraets trådløse forbindelse (kun BL-C131), under “Kontrol af trådløs forbindelse (kun BL-C131)”.

Hvis du er færdig med at konfigurere kameraet, skal du vende tilbage til installationsvejledningen og følge instruktionerne for at montere kameraet.

## Konfiguration af adgang via internettet

Hvis du vil konfigurere kameraet, så du kan få adgang til det via internettet eller fra en mobiltelefon, skal du fortsætte med følgende trin.

### Bemærk

- For at kunne konfigurere kameraet til adgang via internettet ved hjælp af disse instruktioner, skal routeren være UPnP™-kompatibel, og UPnP™-funktionen skal være aktiveret i routeren (den er som standard deaktiveret i de fleste routere). Du kan finde yderligere oplysninger i brugsanvisningen til routeren.
- Hvis du ønsker at konfigurere kameraet til adgang via internettet med en router, der ikke understøtter UPnP™, kan du finde flere oplysninger i Afsnit 4 Configuring the Camera for Access from the Internet (konfiguration af kameraet til adgang via internettet) i brugsanvisningen på cd-rom'en samt i brugsanvisningen til den pågældende router.
- Deaktiver indstillingen for højeste timeout-grænse i routeren, hvis du har en PPPoE- eller PPTP-forbindelse til din internetudbyder.

**1. Klik på fanen [Internet] øverst i kameraskærmbilledet.**



The screenshot shows the top navigation bar of the NetworkCamera web interface. The tabs are: Top, Single, Multi, Buffered Image, Setup, Internet (highlighted with a red circle), Maintenance, and Support. Below the tabs, the main content area displays a live video feed of a room with a white sofa and a table. On the left side of the video feed, there are controls for 'Pan / Tilt' and a 'Scan' button with a magnifying glass icon.

2. Vælg **[Enable]** (aktiver) under **[Auto Port Forwarding (IPv4)]** (automatisk port-videresendelse), vælg **[Register with Viewnetcam.com]** (tilmeld hos Viewnetcam.com), og klik derefter på **[Save]** (gem).

- Når teksten om ændring af kameraets portnummer vises, skal du klikke på [OK].
- Kameraet og routeren vil begynde deres konfiguration via UPnP™.
- Hvis du har valgt at blive registreret hos Viewnetcam.com, skal du klikke på [Go to Viewnetcam.com Registration page] (gå til registreringssiden for Viewnetcam.com), når dette element vises. Viewnetcam.com-websiden åbnes automatisk. Foretag registreringen ved at følge instruktionerne på skærmen.

**Auto Port Forwarding (IPv4)**

☒ Enable

☐ Disable

**Viewnetcam.com Registration**

☒ Register with Viewnetcam.com

☐ Do not register with Viewnetcam.com

**Allow Access from the Internet (IPv6)**

☐ Yes

☒ No

**Save** **Cancel**

Hvis du er interesseret i at få adgang til dit kamera via internettet, anbefaler vi, at du benytter Viewnetcam.com. Viewnetcam.com er en dynamisk DNS-tjeneste, der er beregnet til brug med Panasonic's netværkskameraer, og tjenesten leveres uden beregning. **Du kan læse mere om Viewnetcam.com og denne tjeneste på Viewnetcam.com-webstedet (<http://www.viewnetcam.com>).**

3. Når [Auto Port Forwarding setup is complete] (konfiguration af automatisk port-videresendelse er gennemført) vises, skal du klikke på [To Single Camera page] (til siden for enkelt kamera).

**Auto Port Forwarding setup is complete.**

Use the address below to access the camera

Local Network Access: <http://192.168.0.253/50000>

Camera address for Internet access: [http://\\*\\*\\*\\*\\*.viewnetcam.com/50000](http://*****.viewnetcam.com/50000)

IPv6 Address: [http://\\*\\*\\*\\*.\\*\\*\\*.\\*\\*\\*.\\*\\*\\*.\\*\\*\\*](http://****.***.***.***.***)

The address above will be shown on Status page in the Maintenance section.

**To Single Camera page**

Nu vises kameraets IP-adresser for lokal (LAN-) og internetadgang. Det er disse IP-adresser, du skal indtaste i webbrowseren for at få adgang til kameraet via LAN eller internettet. Husk disse adresser.

- Hvis du har aktiveret [Auto Port Forwarding (IPv4)] (automatisk port-videresendelse), kan kameraets portnummer være blevet ændret. Husk de adresser, der vises her.
- Du kan kontrollere, at der kan oprettes adgang til kameraet via internettet med en pc, ved at benytte en pc, der ikke er tilsluttet dit netværk, og oprette adgang til kameraet vha. den adresse, der vises her.
- Den IP-adresse eller webadresse, der benyttes til at opnå adgang til kameraet via internettet, vil også blive vist på siden [Status] på fanen [Maintenance] (vedligeholdelse).

**Konfigurationen er fuldført. Se, hvordan du kontrollerer kameraets trådløse forbindelse (kun BL-C131), under “Kontrol af trådløs forbindelse (kun BL-C131)”.**

Hvis du er færdig med at konfigurere kameraet, skal du vende tilbage til installationsvejledningen og følge instruktionerne for at montere kameraet.

## Installation of Network Camera Recorder with Viewer Software Single Camera Version

Cd-rom'en indeholder en enkeltkameraversion af Panasonic Network Camera Recorder with Viewer Software-softwaren. Klik på [Manual] i netværkskameraets konfigurationsprogramvindue (Network Camera Setup Program), hvis du vil læse mere om installation og anvendelse af denne software.

1. **Indsæt den medfølgende cd-rom i pc'en.**
  - Konfigurationsprogrammet starter. Hvis programmet ikke starter, skal du dobbeltklikke på filen Setup.exe på cd-rom'en.
2. **Klik på [Network Camera Recorder with Viewer Software Single Camera Version Installation] (installation af netværkskameraets enkeltkameraversion med fremvisningssoftware).**
3. **Installer softwaren ved at følge instruktionerne på skærmen.**
4. **Når installationen er fuldført, skal du dobbeltklikke på genvejsikonet på Skrivebordet for at starte programmet.**



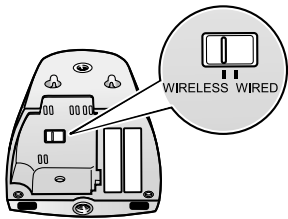
### Bemærk

- Network Camera Recorder with Viewer Software Single Camera Version er kompatibel med Microsoft® Windows Vista®, Microsoft® XP og Windows Server® 2003.
- Der kan kun registreres ét kamera.
- Der ydes ikke support til enkeltkameraversionen af denne software.

## Kontrol af trådløs forbindelse (kun BL-C131)

Når du har konfigureret kameraets trådløse indstillinger, kan du kontrollere, at der kan opnås trådløs adgang til kameraet.

1. Fjern LAN-kablet fra kameraet, og tag AC-adapteren ud af strømstikket.
2. Indstil kontakten WIRELESS/WIRED (trådløs/kabel) på undersiden af kameraet til WIRELESS (trådløs).



3. Sæt AC-adapteren tilbage i strømstikket.
  - Kontroller, at indikatoren lyser grønt efter cirka 1 minut. Hvis indikatoren ikke lyser grønt, må du læse mere i afsnittet 1.2 Camera Indicator Issues (problemer med kameraindikatoren) i fejlfindingsvejledningen på cd-rom'en.
4. Start webbrowseren, og opret forbindelse til kameraet.
  - Angiv den IP-adresse for kameraet, som blev vist under konfigurationen, og tryk derefter på [Enter] på tastaturet.
  - Hvis du ikke kan opnå adgang til kameraet, må du læse mere i afsnittet 1.4 Wireless Connection Issues (BL-C131 Only) (problemer med den trådløse forbindelse (kun BL-C131)) i fejlfindingsvejledningen på cd-rom'en.
  - Du skal muligvis genstarte routeren for at kunne opnå trådløs adgang til kameraet.

Hvis du er færdig med at konfigurere kameraet, skal du vende tilbage til installationsvejledningen og følge instruktionerne for at montere kameraet.