

Panasonic

Konfigurationsguide

Nätverkskamera

Endast för inomhusbruk

Läs detta dokument innan du börjar använda produkten. Spara dokumentet så att du kan slå upp saker senare.
Panasonics nätverkskamerawebbplats: <http://panasonic.net/pcc/ipcam/>

Modellnr: **BB-HCM580** (Nätadaptertyp)
BB-HCM581 (PoE-förberedd)

Innan du läser detta dokument

Denna handbok gäller för både BB-HCM580 (nätadaptertyp) och BB-HCM581 (PoE-förberedd). Funktioner och driftsätt kan variera något beroende på modell. Kamerans modellnr står tryckt på framsidan av kameran.

Läs dokumentet Viktig information innan du ansluter kameran genom att följa instruktionerna i installationsguiden.

- Innan du följer instruktionerna i detta dokument:
 - Kontrollera att kameran är på och ansluten till routern.
 - Inaktivera brandväggar och antivirusprogram tillfälligt på datorn.
 - Stäng webbläsaren.
- Skärmdumparna i detta dokument visar kameraskärmar från BB-HCM581. Skärmarna som visas från BB-HCM580 kan skilja sig något.
- Skärmdumparna i detta dokument är endast för referens och kan skilja sig från skärmarna på datorn beroende på kamerans modell, nätverksinställningar o.s.v.

Förkortningar

- UPnP är en förkortning av "Universal Plug and Play".
- Nätverkskameran kallas för "kameran" i detta dokument.
- Installations-cd kallas för "CD-ROM-skivan" i detta dokument.

Varumärken

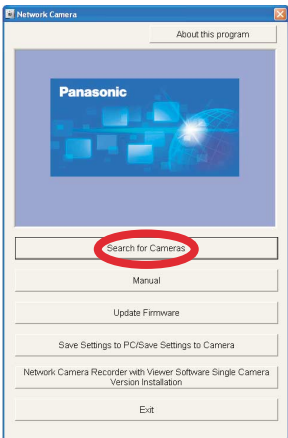
- Adobe och Reader är antingen registrerade varumärken eller varumärken som tillhör Adobe Systems Incorporated i USA och/eller andra länder.
- Microsoft, Windows, Windows Vista, Windows Server, ActiveX och Internet Explorer är antingen registrerade varumärken eller varumärken som tillhör Microsoft Corporation i USA och/eller andra länder.
- Skärmdumpar har tagits med tillstånd från Microsoft Corporation.
- Alla andra varumärken i detta dokument tillhör respektive ägare med ensamrätt.
- Denna programvara är delvis baserad på arbeten av Independent JPEG Group.

1. Sätt in den medföljande CD-ROM-skivan i datorn.

- Installationsprogrammet startas. Om programmet inte startas automatiskt dubbelklickar du på filen Setup.exe på CD-ROM-skivan.

2. Klicka på [Search for Cameras] (Sök efter kameror).

- Programmet söker efter kameror som är anslutna till nätverket.



- [About this program] (Om detta program):** Visar information om programversionen.
- [Search for Cameras] (Sök efter kameror):** Visar en lista över kameror som är anslutna till nätverket.
- [Manual] (Handbok):** Öppnar den medföljande dokumentationen. Det finns PDF-versioner av den tryckta dokumentationen på CD-ROM-skivan. Du måste ha Adobe® Reader® för att kunna öppna dem.
- [Update Firmware] (Uppdatera fast program):** Låter dig använda installationsprogrammet för uppdatering av kamerans firmware (fasta program).
- [Save Settings to PC/Save Settings to Camera] (Spara inställningar på datorn/Spara inställningar i kameran):** Låter dig spara en säkerhetskopia av alla kamerainställningar på datorn eller återställa alla kamerainställningar med en säkerhetskopia som du har sparat på datorn.
- [Network Camera Recorder with Viewer Software Single Camera Version Installation] (Installation av version med en kamera för inspelning med nätverkskamera och visningsprogram):** Installerar programmet [Network Camera Recorder with Viewer Software Single Camera Version] (Version med en kamera för inspelning med nätverkskamera och visningsprogram). (Mer information finns i "Installera programmet Network Camera Recorder with Viewer Software Single Camera Version (Version med en kamera för inspelning med nätverkskamera och visningsprogram)" på sidan 2.)
- [Exit] (Avsluta):** Stänger skärmen och avslutar installationsprogrammet.

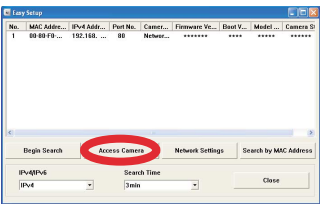
Om [Windows cannot open this file] (Det gick inte att öppna filen) visas när du klickar på [Manual] (Handbok) väljer du [Select the program from a list] (Välj program i en lista)→[OK]→Markera [Always use the selected program to open this kind of file] (Använd alltid det valda programmet för att öppna den här filtypen)→[Browse] (Bläddra)→Bläddra till [C:\WINDOWS\system32\mshta.exe]→[Open] (Öppna)→[OK]

3. När Windows säkerhetssignal visas klickar du på [Unblock] (Avblockera).

- Om dialogrutan inte visas så fortsätt till nästa steg.



4. Välj kameran som du vill konfigurera och klicka på [Access Camera] (Åtkomst till kamera).

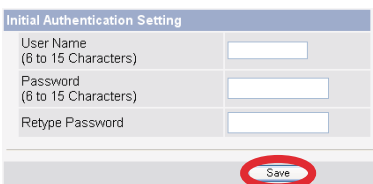


Om du vill göra alla nätverksinställningar manuellt för kameran, eller tilldela en IP-adress med DHCP-funktionen i routern, klickar du på [Network Settings] (Nätverksinställningar) och väljer [Specify an IP Address] (Ange en IP-adress) eller [DHCP] och anger inställningarna.

- Om du har flera kameror kan du skilja på dem med modellnumret som står tryckt på kamerans framsida eller på MAC-adressen (mer information om hur du hittar kamerans MAC-adressmärkning finns i "Kameradiagram" på sidan 2 i installationsguiden).
- Om du väntar mer än 20 minuter efter att den valda kameran har slagits på kan du inte konfigurera kameran. Slå av kameran och slå sedan på den igen. Denna begränsning gäller inte kameror som ännu inte har konfigurerats eller som har återställts till fabriksinställningarna.
- Om du har en brandvägg eller ett antivirusprogram på datorn kanske installationsprogrammet inte kan hitta några kameror i nätverket. Om du inte kan inaktivera brandväggen eller antivirusprogrammet kan du konfigurera kameran genom att ange kamerans MAC-adress (mer information om hur du hittar kamerans MAC-adressmärkning finns i "Kameradiagram" på sidan 2 i installationsguiden).

5. Ange ett användarnamn och lösenord och klicka på [Save] (Spara).

- Glöm inte bort användarnamnet och lösenordet som du ställer in här. Annars måste du återställa kameran och konfigurera den igen.

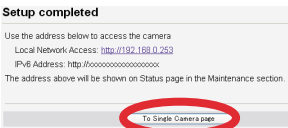


Om du har ett franskt, tyskt, italienskt, spanskt, ryskt, förenklat kinesiskt eller japanskt operativsystem visas den här skärmen och alla efterföljande kameraskärmar på ditt språk.

6. Ange användarnamn och lösenord och klicka på [OK].

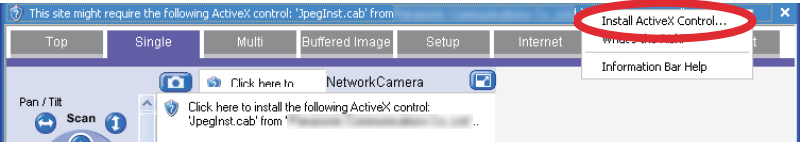


7. När [Setup completed] (Installationen är slutförd) visas klickar du på [To Single Camera page] (Till sidan En kamera).



Kamerans IP-adress visas. Den här IP-adressen måste du ange i webbläsaren för att få åtkomst till kameran. Glöm inte bort denna adress.

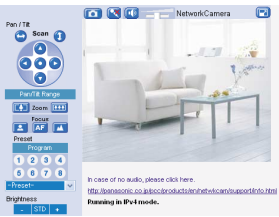
- Om följande dialogruta för ActiveX®-kontroller visas klickar du på [Install ActiveX Control...] (Installera ActiveX-kontroll).



- När följande säkerhetsvarning visas klickar du på [Install] (Installera).



- Kamerabilden visas.



Då installeras visningsprogrammet (ActiveX-kontrollerna) som behövs för att visa kamerabilderna rätt. Du måste även installera program för visning av bilder i formaten MPEG-4 och MJPEG, samt ljudfunktioner.

Grattis! Kameran har konfigurerats och du kan nu visa kamerabilder.

8. Välj fliken [Setup] (Inställning) och klicka på [Date and Time] (Datum och tid) till vänster på skärmen, så kan du ställa in datum och tid för kameran. Klicka på [Save] (Spara) när du är klar.

Time Setting

Date

Day 7

Month Dec

Year 06

Format

AM/PM

24H

Time

Hour 10

Minute 30

AM

Automatic Time Adjustment

Enable

NTP Server Address or Host Name

Time Zone

GMT 00:00 Western Europe Time

Adjust Clock for Daylight Saving Time/Summer Time

Enable

Start Day

Month Mar

Weekday Last Sunday

Hour 1

AM

End Day

Month Oct

Weekday Last Sunday

Hour 1

AM

Save

Cancel

Mer information finns under 5.3 Setting the Date and Time (Ställa in datum och tid) i Operating Instructions (Bruksanvisning) på CD-ROM-skivan.

Om du inte vill konfigurera kameran för åtkomst från Internet kan du sluta här. Gå tillbaka till installationsguiden och följ instruktionerna för montering av kameran.

Konfiguration för åtkomst från Internet

Om du vill konfigurera kameran för åtkomst från Internet eller en mobiltelefon fortsätter du med följande steg.

Obs:

- För att kunna konfigurera kameran för åtkomst via Internet med dessa instruktioner måste routern vara kompatibel med UPnP™ och UPnP™-funktionen måste vara på (den är avstängd som standard på de flesta routrar). Mer information finns i bruksanvisningarna till routern.
- Om du ska konfigurera kameran för åtkomst från Internet med en router som inte stöder UPnP™ läser du den allmänna informationen i avsnitt 4 Configuring the Camera for Access from the Internet (Konfigurera kameran för åtkomst från Internet) i Operating Instructions (Bruksanvisning) på CD-ROM-skivan och bruksanvisningen till routern.
- Inaktivera inställningen av inaktivitetstid före fränkoppling i routern om du har en PPPoE- eller PPTP-anslutning till din Internet-leverantör.

1. Välj fliken [Internet] högst upp på kameraskärmen.

2. Välj [Enable] (Aktivera) under [Auto Port Forwarding (IPv4)] (Automatisk vidarekoppling (IPv4)) och välj [Register with Viewnetcam.com] (Registrera dig hos Viewnetcam.com) under [Viewnetcam.com Registration] (Registrering hos Viewnetcam.com). Klicka sedan på [Save] (Spara).

- När dialogrutan om ändring av kamerans portnummer visas klickar du på [OK].
- Kameran och routern börjar konfigureras automatiskt via UPnP™.
- Om du vill registrera dig hos Viewnetcam.com klickar du på [Go to Viewnetcam.com Registration page] (Gå till sidan Registrering hos Viewnetcam.com) när detta visas. Webbplatsen Viewnetcam.com website öppnas automatiskt. Följ instruktionerna på skärmen för registrering.

Auto Port Forwarding (IPv4)

Enable

Disable

Viewnetcam.com Registration

Register with Viewnetcam.com

Do not register with Viewnetcam.com

Allow Access from the Internet (IPv6)

Yes

No

Save

Cancel

Om du vill kunna få åtkomst till kameran från Internet rekommenderar vi att du använder Viewnetcam.com. Viewnetcam.com är en dynamisk DNS-tjänst som är särskilt utformad för användning med Panasonics nätverkskameror och den är kostnadsfri. Mer information om den här tjänsten finns på webbplatsen Viewnetcam.com (<http://www.viewnetcam.com>).

3. När [Auto Port Forwarding setup is complete] (Automatisk vidarekoppling är slutförd) visas, klickar du på [To Single Camera page] (Till sidan En kamera).

Kamerans IP-adresser till lokala nätverk (LAN) och Internet visas. Dessa IP-adresser ska du sedan ange i webbläsaren för att få åtkomst till kameran via LAN eller Internet. Glöm inte bort dessa adresser.

- Om du har aktiverat [Auto Port Forwarding (IPv4)] (Automatisk vidarekoppling (IPv4)) kan kamerans portnummer ha ändrats. Glöm inte bort adresserna som visas här.
- Om du vill kontrollera att du får åtkomst till kameran från Internet med en dator använder du en dator som inte är ansluten till ditt nätverk och anger adressen som visas här för åtkomst till kameran.
- IP-adressen eller URL-adressen som används för att få åtkomst till kameran från Internet visas även på sidan [Status] på fliken [Maintenance] (Underhåll).

Kamerainstallationen är nu klar. Om du får problem med åtkomst till kameran eller med att visa kamerabilder läser du Troubleshooting Guide (Felsökningsguide) på CD-ROM-skivan. Annars går du tillbaka till installationsguiden och följer instruktionerna för montering av kameran.

Installera programmet Network Camera Recorder with Viewer Software Single Camera Version (Version med en kamera för inspelning med nätverkskamera och visningsprogram)

På CD-ROM-skivan medföljer en version för en kamera i Panasonics programvara för inspelning med nätverkskamera och visningsprogram. Klicka på [Manual] (Handbok) i fönstret Network Camera Setup Program (Installationsprogram för nätverkskamera) om du vill ha mer information om installation och användning av det här programmet.

1. Sätt in den medföljande CD-ROM-skivan i datorn.

- Installationsprogrammet startas. Om programmet inte startas automatiskt dubbelklickar du på filen Setup.exe på CD-ROM-skivan.

2. Klicka på [Network Camera Recorder with Viewer Software Single Camera Version Installation] (Installation av version med en kamera för inspelning med nätverkskamera och visningsprogram).

3. Följ instruktionerna på skärmen för att installera programvaran.

4. När installationen är klar dubbelklickar du på genvägsikonen (visas nedan) på skrivbordet, så startas programmet.

Obs:

- Versionen med en kamera för inspelning med nätverkskamera och visningsprogram är kompatibel med Microsoft® Windows Vista®, Windows® XP och Windows Server® 2003.
- Endast en kamera kan registreras.
- Support erbjuds inte för programversionen med en kamera.