

Nr. modello **BB-HCM580** (Tipo adattatore CA)
BB-HCM581 (Pronta per PoE)

Prima di leggere questo documento

Questo manuale è scritto sia per il modello BB-HCM580 (tipo adattatore CA) che per il modello BB-HCM581 (pronta per PoE). Le funzioni e le operazioni disponibili variano leggermente a seconda del modello. È possibile verificare il numero di modello della videocamera in uso osservando il numero stampato nella parte anteriore della videocamera.

Assicurarsi di aver letto il documento Informazioni importanti e di aver seguito le istruzioni nella Guida di installazione per il collegamento della videocamera.

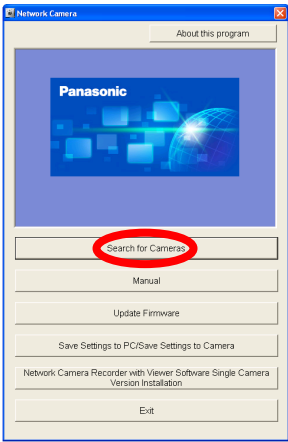
- Prima di seguire le istruzioni in questo documento:
 - Verificare che la videocamera sia accesa e collegata al router.
 - Disabilitare temporaneamente eventuali firewall o software antivirus sul computer.
 - Chiudere il browser Web.
- Le schermate in questo documento raffigurano schermate di videocamera utilizzando il modello BB-HCM581. Le schermate visualizzate dal modello BB-HCM580 possono variare leggermente.
- Le schermate riportate in questo documento sono esclusivamente per riferimento e possono variare rispetto a quanto visualizzato sul computer, a seconda del modello di videocamera, delle impostazioni di rete, ecc.

1. Inserire il CD in dotazione nel computer.

- Viene avviato il Programma di installazione. Se il programma non viene avviato, fare doppio clic sul file Setup.exe presente nel CD.

2. Fare clic su [Search for Cameras] (Ricerca videocamere).

- Il programma effettua la ricerca di videocamere collegate alla rete.

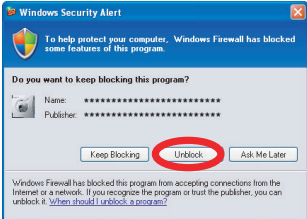


- **[About this program] (Info sul programma):** Visualizza le informazioni sulla versione del programma.
- **[Search for Cameras] (Ricerca videocamere):** Visualizza un elenco di videocamere collegate alla rete.
- **[Manual] (Manuale):** Consente di visualizzare la documentazione inclusa. Le versioni PDF della documentazione cartacea sono incluse nel CD; per la consultazione è richiesto Adobe® Reader®.
- **[Update Firmware] (Aggiorna firmware):** Consente di utilizzare il Programma di installazione per aggiornare il firmware della videocamera (software incorporato).
- **[Save Settings to PC/Save Settings to Camera] (Salva impostazioni su PC/Salva impostazioni su videocamera):** Consente di effettuare un salvataggio di backup sul computer di tutte le impostazioni della videocamera o di ripristinare tutte le impostazioni nella videocamera utilizzando il file di backup salvato nel computer.
- **[Network Camera Recorder with Viewer Software Single Camera Version Installation] (Network Camera Recorder - con Viewer Software installazione versione videocamera singola):** Installa il software [Network Camera Recorder with Viewer Software Single Camera Version] (Network Camera Recorder - con Viewer Software versione videocamera singola). (Vedere "Installazione di Network Camera Recorder - con Viewer Software versione videocamera singola" a pagina 2.)
- **[Exit] (Esci):** Chiude la schermata ed esce dal Programma di installazione.

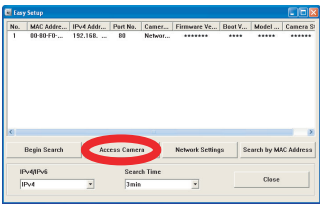
Se viene visualizzato [Windows cannot open this file] (Impossibile aprire il file) dopo aver fatto clic su [Manual] (Manuale)
[Select the program from a list] (Seleziona il programma da un elenco)→[OK]→Selezionare [Always use the selected program to open this kind of file] (Usa sempre il programma selezionato per aprire questo tipo di file)→[Browse] (Sfoglia)→Andare a [C:\WINDOWS\system32\mshta.exe]→[Open] (Apri)→[OK]

3. Quando viene visualizzato Avviso protezione Windows, fare clic su [Unblock] (Sblocca).

- Se tale finestra di dialogo non viene visualizzata, continuare al passaggio successivo.



4. Selezionare la videocamera da configurare e fare clic su [Access Camera] (Accedi a videocamera).



- Se si dispone di più videocamere, è possibile distinguere le videocamere in base al numero di modello, stampato sulla parte anteriore della videocamera, o in base all'indirizzo MAC (vedere "Schema della videocamera" a pagina 2 nella Guida di Installazione per individuare l'etichetta dell'indirizzo MAC della videocamera).
- Se trascorrono più di 20 minuti dall'accensione della videocamera selezionata, non risulta possibile configurare la videocamera. Spegnere la videocamera e quindi riaccenderla. Questa limitazione non si applica alle videocamere non ancora configurate o alle videocamere su cui è stato eseguito il ripristino ai valori predefiniti.

Abbreviazioni

- UPnP è l'abbreviazione di "Universal Plug and Play".
- In questo documento, la Network Camera viene denominata semplicemente "videocamera".
- In questo documento, il CD di installazione viene denominato semplicemente "CD".

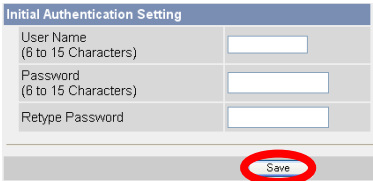
Marchi

- Adobe e Reader sono marchi registrati o marchi di Adobe Systems Incorporated negli Stati Uniti e/ o in altri paesi.
- Microsoft, Windows, Windows Vista, Windows Server, ActiveX e Internet Explorer sono marchi registrati o marchi di Microsoft Corporation negli Stati Uniti e/o in altri paesi.
- Le schermate sono stampate su concessione di Microsoft Corporation.
- Ogni altro marchio qui riportato è di proprietà del rispettivo detentore.
- Questo software è basato in parte sul lavoro del gruppo Independent JPEG Group.

- Se si utilizza un firewall o un software antivirus sul computer, il Programma di installazione non sarà in grado di individuare eventuali videocamere sulla rete. Se non si può disabilitare il firewall o il software antivirus, è possibile configurare la videocamera immettendo il relativo indirizzo MAC (vedere "Schema della videocamera" a pagina 2 nella Guida di Installazione per individuare l'etichetta dell'indirizzo MAC della videocamera).

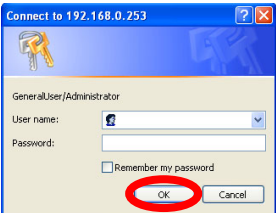
5. Immettere il nome utente e la password desiderati, quindi fare clic su [Save] (Salva).

- Non dimenticare il nome utente e la password impostati qui; in caso contrario, sarà necessario effettuare il reset della videocamera e riconfigurarla.

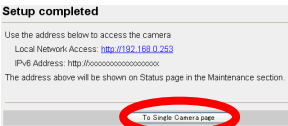


Se si utilizza un sistema operativo in lingua francese, tedesca, italiana, spagnola, russa, cinese semplificata o giapponese, questa schermata verrà visualizzata nella lingua corrispondente così come ogni altra schermata successiva.

6. Immettere il nome utente e la password, quindi fare clic su [OK].



7. Quando viene visualizzato [Setup completed] (Configurazione completata), fare clic su [To Single Camera page] (A pagina singola videocamera).

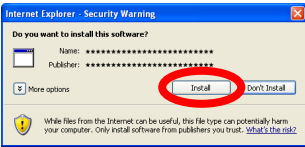


Viene visualizzato l'indirizzo IP della videocamera. Questo è l'indirizzo IP da immettere nel browser Web per accedere alla videocamera. Non dimenticare tale indirizzo.

- Se viene visualizzata la seguente finestra di dialogo ActiveX® Controls, fare clic su [Install ActiveX Control...] (Installa controllo ActiveX...).

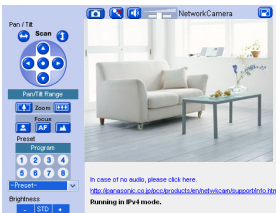


- Quando viene visualizzato il seguente avviso di protezione, fare clic su [Install] (Installa).



Verrà installato il programma di visualizzazione (ActiveX Controls) necessario per visualizzare in modo appropriato le immagini della videocamera. I programmi di visualizzazione devono essere installati per visualizzare le immagini MPEG-4, MJPEG e per utilizzare le funzioni audio.

- L'immagine della videocamera viene visualizzata.



Congratulazioni! La videocamera è stata correttamente impostata ed è ora possibile visualizzare le immagini della videocamera.

8. Fare clic sulla scheda **[Setup]** (Configurazione), su **[Date and Time]** (Data e Ora) nel lato sinistro della schermata, quindi impostare la data e l'ora della videocamera. Fare clic su **[Save]** (Salva) una volta terminato.

Time Setting

Date: Day 7 Month Dec Year 06

Format: 24H

Time: Hour 10 Minute 30 AM

Automatic Time Adjustment

☐ Enable

NTP Server Address or Host Name:

Time Zone: GMT 00:00 Western Europe Time

Adjust Clock for Daylight Saving Time/Summer Time

☐ Enable

Start Day: Month Mar Weekday Last Sunday Hour 1 AM

End Day: Month Oct Weekday Last Sunday Hour 1 AM

Save Cancel

Per ulteriori informazioni, vedere 5.3 Impostazione della data e dell'ora in Istruzioni per l'uso sul CD.

Se non si desidera configurare la videocamera per l'accesso tramite Internet, è possibile fermarsi qui. Tornare alla Guida di installazione e seguire le istruzioni per il montaggio della videocamera.

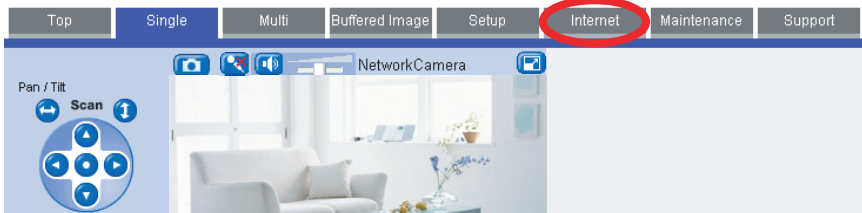
Configurazione per l'accesso da Internet

Per configurare la videocamera per l'accesso da Internet o da un telefono cellulare, continuare con i passaggi che seguono.

Nota:

- Al fine di configurare la videocamera per l'accesso da Internet utilizzando queste istruzioni, il router in uso deve essere compatibile con UPnP™ e la funzione UPnP™ deve essere attivata (nella maggior parte dei router, è disattivata come impostazione predefinita). Per ulteriori informazioni, vedere le istruzioni per l'uso fornite con il router.
- Per configurare la videocamera per l'accesso da Internet utilizzando un router che non supporta UPnP™, vedere Sezione 4 Configurazione della videocamera per l'accesso da Internet in Istruzioni per l'uso sul CD per informazioni generali e vedere le istruzioni per l'uso fornite con il router.
- Disabilitare l'impostazione di tempo di attesa massimo sul router se si fa uso di una connessione PPPoE o PPTP con il provider di accesso Internet.

1. Fare clic sulla scheda [Internet] nella parte superiore della schermata della videocamera.



2. Selezionare **[Enable] (Abilita)** in **[Auto Port Forwarding (IPv4)] (Inoltro porta automatico (IPv4))**, selezionare **[Register with Viewnetcam.com] (Registra con Viewnetcam.com)** in **[Viewnetcam.com Registration] (Registrazione Viewnetcam.com)**, quindi fare clic su **[Save] (Salva)**.

- Quando viene visualizzata la finestra di dialogo relativa alla modifica del numero di porta della videocamera, fare clic su [OK].
- La videocamera e il router inizieranno a configurarsi reciprocamente tramite UPnP™.
- Se si seleziona la registrazione con Viewnetcam.com, fare clic su [Go to Viewnetcam.com Registration page] (Andare a pagina registrazione Viewnetcam.com) quando visualizzato. Il sito Web Viewnetcam.com si aprirà automaticamente. Seguire le istruzioni sullo schermo per registrarsi.

Auto Port Forwarding (IPv4)

☒ Enable

☐ Disable

Viewnetcam.com Registration

☒ Register with Viewnetcam.com

☐ Do not register with Viewnetcam.com

Allow Access from the Internet (IPv6)

☐ Yes

☒ No

Save **Cancel**

Se si intende accedere alla videocamera tramite Internet, si consiglia di utilizzare Viewnetcam.com. Viewnetcam.com è un servizio di DNS dinamico per l'uso con le Network Cameras Panasonic, fornito gratuitamente. **Per ulteriori informazioni su Viewnetcam.com, vedere il sito Web Viewnetcam.com (<http://www.viewnetcam.com>) per informazioni su tale servizio.**

3. Quando viene visualizzato [Auto Port Forwarding setup is complete.] (Impostazione dell'Invio a porta automatico completata.), fare clic su [To Single Camera page] (A pagina singola videocamera).

Auto Port Forwarding setup is complete.

Use the address below to access the camera

Local Network Access: <http://192.168.0.253/50000>

Camera address for Internet access: http://*****viewnetcam.com:50000

IPv6 Address: http://****.***.***.***.***.***

The address above will be shown on Status page in the Maintenance section.

To Single Camera page

Vengono visualizzati gli indirizzi IP della videocamera per l'accesso locale (LAN) e Internet. Tali indirizzi IP devono essere immessi nel browser Web per accedere alla videocamera tramite LAN o tramite Internet. Non dimenticare tali indirizzi.

- Se è stato abilitato [Auto Port Forwarding (IPv4)] (Inoltro porta automatico (IPv4)), il numero di porta della videocamera potrebbe essere cambiato. Non dimenticare gli indirizzi visualizzati qui.
- Per verificare la possibilità di accedere alla videocamera tramite Internet utilizzando un computer, utilizzare un computer non collegato alla rete e accedere alla videocamera immettendo l'indirizzo visualizzato qui.
- L'indirizzo IP e l'URL utilizzato per accedere alla videocamera su Internet verranno inoltre visualizzati nella pagina [Status] (Stato) della scheda [Maintenance] (Manutenzione).

La configurazione della videocamera è ora completata. Se si riscontrano difficoltà per l'accesso alla videocamera o per la visualizzazione di immagini della videocamera, vedere Guida alla risoluzione dei problemi sul CD; altrimenti, tornare alla Guida di installazione e seguire le istruzioni per il montaggio della videocamera.

Installazione di Network Camera Recorder - con Viewer Software versione videocamera singola

Nel CD è inclusa una versione per singola videocamera del software Panasonic Network Camera Recorder con software Viewer. Fare clic su [Manual] (Manuale) nella finestra del Programma di installazione Network Camera per informazioni dettagliate sull'installazione e l'uso di tale software.

1. Inserire il CD in dotazione nel computer.

- Viene avviato il Programma di installazione. Se il programma non viene avviato, fare doppio clic sul file Setup.exe presente nel CD.

2. Fare clic su **[Network Camera Recorder with Viewer Software Single Camera Version Installation]** (Network Camera Recorder - con Viewer Software installazione versione videocamera singola).

3. Seguire le istruzioni sullo schermo per installare il software.

4. Quando l'installazione è completata, fare doppio clic sull'icona di collegamento (mostrato sotto) sul desktop per avviare il software.



Nota:

- Network Camera Recorder - con Viewer Software versione videocamera singola è compatibile con Microsoft® Windows Vista®, Windows® XP e Windows Server® 2003.
- La registrazione della videocamera è limitata a una singola videocamera.
- Non viene fornita assistenza per la versione per singola videocamera di questo software.