

설정 가이드  
네트워크 카메라 (PoE 준비)

제품을 사용하기 전에 이 문서를 자세히 읽어본 다음 잘 보관해 두었다가 나중에 참조하십시오.

모델 번호

BB-HCM511  
BB-HCM515  
BB-HCM531

실내 전용

실내 전용

실외 사용 가능

이 문서를 읽기 전에

이 매뉴얼은 BB-HCM511(실내 전용), BB-HCM515(실내 전용) 및 BB-HCM531(실외 사용 가능)에 모두 적용됩니다. 사용 가능한 기능과 작동은 모델에 따라 약간 다릅니다. 카메라 앞면에 인쇄된 모델 번호를 통해 카메라의 모델 번호를 확인할 수 있습니다.

중요 정보 문서를 자세히 읽어보고 설치 가이드의 카메라 연결 지침을 따랐는지 확인하십시오.

- 이 문서의 지침을 수행하기 전에:
  - 카메라가 켜진 상태로 라우터에 연결되었는지 확인하십시오.
  - PC에서 방화벽이나 바이러스 방지 소프트웨어를 일시적으로 모두 사용하지 않도록 설정하십시오.
  - 웹 브라우저를 닫으십시오.
- 이 문서에 표시된 스크린 샷은 참조 전용이며 카메라 모델, 네트워크 설정 등에 따라 PC에 표시된 것과 다를 수 있습니다.

약어

- UPnP는 “Universal Plug and Play”의 약어입니다.
- 이 문서에서 “카메라”는 네트워크 카메라를 의미합니다.
- 이 문서에서 “CD-ROM”은 설치 CD-ROM을 의미합니다.

상표

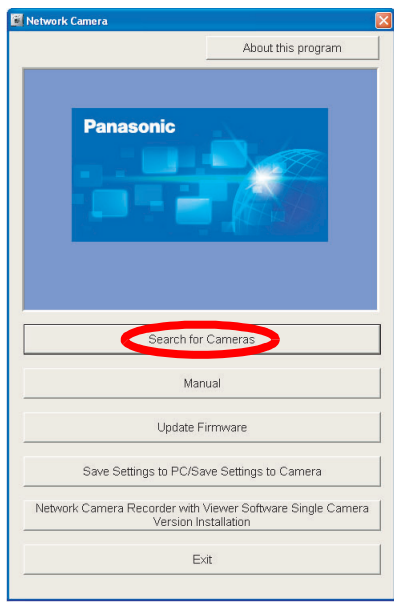
- Adobe 및 Reader는 미국, 대한민국 및/또는 기타 국가에서의 Adobe Systems Incorporated 등록 상표 또는 상표입니다.
- Microsoft, Windows, Windows Vista, Windows Server, ActiveX 및 Internet Explorer는 미국, 대한민국 및/또는 기타 국가에서의 Microsoft Corporation 등록 상표 또는 상표입니다.
- 스크린 샷은 Microsoft Corporation의 허가를 받아 재인쇄했습니다.
- 이 설명서에 나오는 기타 모든 상표는 해당 소유자의 재산입니다.
- 이 소프트웨어는 부분적으로 Independent JPEG Group의 연구를 기반으로 합니다.

1. CD-ROM(기본 구성품)을 PC에 넣습니다.

- 설정 프로그램이 시작됩니다. 프로그램이 시작되지 않으면 CD-ROM에 있는 Setup.exe를 두 번 클릭합니다.

2. [Search for Cameras](카메라 검색)를 클릭합니다.

- 네트워크에 연결된 카메라가 검색됩니다.



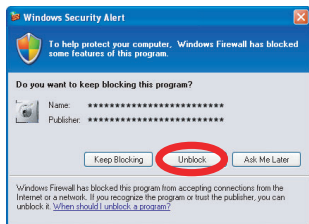
- [About this program](프로그램 정보):** 프로그램 버전 정보를 표시합니다.
- [Search for Cameras](카메라 검색):** 네트워크에 연결된 카메라 목록을 표시합니다.
- [Manual](매뉴얼):** 포함된 설명서를 볼 수 있습니다. 인쇄된 설명서의 PDF 버전이 CD-ROM에 포함되어 있습니다; 설명서를 보려면 Adobe® Reader®가 있어야 합니다.
- [Update Firmware](펌웨어 업데이트):** 설정 프로그램을 사용하여 카메라 펌웨어(내장 소프트웨어)를 업데이트할 수 있습니다.
- [Save Settings to PC/Save Settings to Camera](PC에 설정 저장/카메라에 설정 저장):** PC에 모든 카메라 설정 백업을 저장할 수도 있고 PC에 저장된 백업 파일을 사용하여 카메라의 모든 설정을 복원할 수도 있습니다.
- [Network Camera Recorder with Viewer Software Single Camera Version Installation](뷰어 소프트웨어가 포함된 네트워크 카메라 일체형 레코더 버전 설치):** [Network Camera Recorder with Viewer Software Single Camera Version](뷰어 소프트웨어가 포함된 네트워크 카메라 일체형 레코더 버전) 소프트웨어를 설치합니다. (2페이지의 “뷰어 소프트웨어가 포함된 네트워크 카메라 일체형 레코더 버전 설치” 참조)
- [Exit](종료):** 화면을 닫고 설정 프로그램을 종료합니다.

[Manual](매뉴얼)을 클릭한 후 [Windows cannot open this file](이 파일 열 수 없음)이라는 메시지가 표시되는 경우

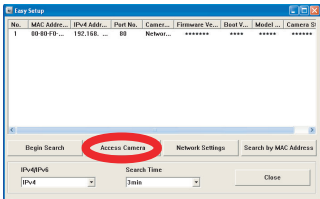
[Select the program from a list](목록에서 프로그램 선택)→[OK](확인)→[Always use the selected program to open this kind of file](이 파일 형식을 열 때 항상 선택한 프로그램 사용) 선택→[Browse](찾아보기)→[C:\WINDOWS\system32\mshta.exe] 찾기→[Open](열기)→[OK](확인)

3. Windows 보안 경고가 표시되면 [Unblock](차단 해제)을 클릭합니다.

- 대화 상자가 표시되지 않으면 다음 단계로 이동합니다.



4. 구성할 카메라를 선택하고 [Access Camera](카메라 액세스)를 클릭합니다.

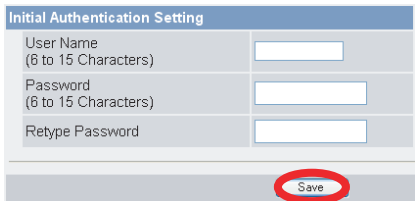


수동으로 카메라에 모든 네트워크 설정을 할당하거나 라우터의 DHCP 기능을 사용하여 IP 주소를 할당하려면 [Network Settings](네트워크 설정)를 클릭하고 [Specify an IP Address](IP 주소 지정) 또는 [DHCP]를 클릭한 다음 적합한 설정을 입력합니다.

- 둘 이상의 카메라가 있으면 카메라 앞면에 인쇄된 모델 번호나 MAC 주소(카메라의 MAC 주소 레이블을 찾으려면 설치 가이드 1페이지의 “카메라 다이어그램” 참조)로 카메라를 구별할 수 있습니다.
- 선택한 카메라를 켜 후 20분 이상이 지나면 카메라를 구성할 수 없습니다. 카메라를 껐다가 다시 켭니다. 아직 구성되지 않았거나 기본 설정으로 재설정된 카메라에는 이 제한 사항이 적용되지 않습니다.
- PC에서 방화벽이나 바이러스 방지 소프트웨어를 사용하고 있는 경우 설정 프로그램이 네트워크에 연결된 카메라를 찾지 못할 수 있습니다. 방화벽이나 바이러스 방지 소프트웨어를 사용하지 않도록 설정할 수 없으면 MAC 주소(카메라의 MAC 주소 레이블을 찾으려면 설치 가이드 1페이지의 “카메라 다이어그램” 참조)를 입력하여 카메라를 구성할 수 있습니다.

5. 원하는 사용자 이름과 암호를 입력하고 [Save](저장)를 클릭합니다.

- 여기에서 설정한 사용자 이름과 암호를 잊어버리지 마십시오. 그렇지 않으면 카메라를 재설정하고 다시 구성해야 합니다.



프랑스어, 독일어, 이탈리아어, 스페인어, 러시아어, 중국어 간체 또는 일본어 OS를 사용하고 있는 경우 이 화면과 이후의 모든 카메라 화면이 해당 언어로 표시됩니다.

6. 사용자 이름과 암호를 입력하고 [OK](확인)를 클릭합니다.



- 뷰어 소프트웨어가 포함된 네트워크 카메라 일체형 레코더 버전은 Microsoft® Windows Vista®, Windows® XP 및 Windows Server® 2003과 호환됩니다.
- 카메라 등록은 한 대의 카메라로 제한됩니다.
- 이 소프트웨어의 카메라 일체형 버전에 대해서는 지원이 제공되지 않습니다.