

Modèle numéro	BB-HCM511	Utilisation à l'intérieur uniquement
	BB-HCM515	Utilisation à l'intérieur uniquement
	BB-HCM531	Compatible avec une utilisation à l'extérieur

Avant de lire ce document

Ce manuel s'applique aux modèles BB-HCM511 (utilisation à l'intérieur uniquement), BB-HCM515 (utilisation à l'intérieur uniquement) et BB-HCM531 (compatible avec une utilisation à l'extérieur). Les fonctions et opérations disponibles diffèrent légèrement selon le modèle. Vous pouvez confirmer le numéro de modèle de votre caméra en vérifiant le numéro de modèle imprimé sur l'avant de la caméra.

**Assurez-vous de lire le document Informations importantes et de suivre les instructions fournies dans le Guide d'installation pour connecter votre caméra.**

- Avant de suivre les instructions figurant dans ce document :
  - Vérifiez que votre caméra est allumée et connectée à votre routeur.
  - Désactivez temporairement tout pare-feu ou logiciel antivirus sur votre ordinateur.
  - Fermez votre navigateur Web.
- Les captures d'écran présentées dans ce document sont uniquement à des fins de référence et peuvent différer sur votre ordinateur selon le modèle de la caméra, les paramètres réseau, etc.

Abréviations

- UPnP correspond à l'abréviation de "Universal Plug and Play".
- La caméra réseau est désignée comme "la caméra" dans ce document.
- Le CD-ROM de configuration est désigné comme "le CD-ROM" dans ce document.

Marques commerciales

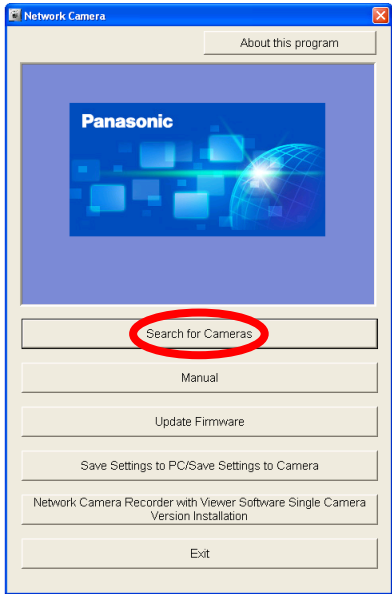
- Adobe et Reader sont des marques déposées ou des marques commerciales de Adobe Systems Incorporated aux États-Unis et/ou dans d'autres pays.
- Microsoft, Windows, Windows Vista, Windows Server, ActiveX et Internet Explorer sont des marques déposées ou des marques commerciales de Microsoft Corporation aux États-Unis et/ou dans d'autres pays.
- Les captures d'écran sont reproduites avec l'autorisation de Microsoft Corporation.
- Toutes les autres marques commerciales identifiées dans le présent document sont la propriété de leurs détenteurs respectifs.
- Ce logiciel est en partie basé sur le travail de l'Independent JPEG Group.

1. Insérez le CD-ROM fourni dans votre ordinateur.

- Le Programme d'installation démarre. Si le programme ne démarre pas, double-cliquez sur Setup.exe qui se trouve sur le CD-ROM.

2. Cliquez sur [Search for Cameras] (Recherche des caméras).

- Le programme recherche les caméras connectées à votre réseau.

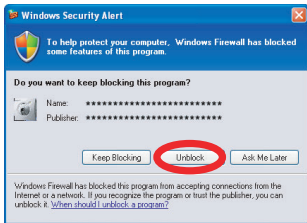


- [About this program] (À propos de ce programme)** : Affiche les informations sur la version du programme.
- [Search for Cameras] (Recherche des caméras)** : Affiche une liste des caméras connectées à votre réseau.
- [Manual] (Manuelle)** : Vous permet d'afficher la documentation incluse. Les versions PDF de la documentation imprimée sont incluses sur le CD-ROM ; vous devez utiliser Adobe® Reader® pour les afficher.
- [Update Firmware] (Mettre à jour le micrologiciel)** : Vous permet d'utiliser le Programme d'installation pour mettre à jour le micrologiciel de la caméra (logiciel intégré).
- [Save Settings to PC/Save Settings to Camera] (Enregistrer les paramètres sur le PC/ Enregistrer les paramètres sur la caméra)** : Vous permet d'enregistrer une sauvegarde de tous les paramètres de la caméra sur votre ordinateur ou de restaurer tous les paramètres de la caméra à l'aide d'un fichier de sauvegarde enregistré sur votre ordinateur.
- [Network Camera Recorder with Viewer Software Single Camera Version Installation] (Installation de la version Caméra simple de la caméra vidéo réseau avec logiciel de visualisation)** : installe le logiciel [Network Camera Recorder with Viewer Software Single Camera Version] (Version Caméra simple de la caméra vidéo réseau avec logiciel de visualisation). (Voir "Installation de la version Caméra simple de la caméra vidéo réseau avec logiciel de visualisation" à la page 2.)
- [Exit] (Quitter)** : Ferme l'écran et quitte le Programme d'installation.

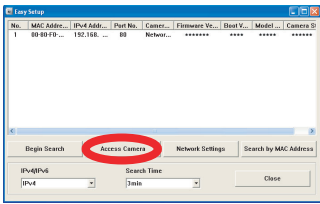
Si le message [Windows cannot open this file] (Windows ne peut pas ouvrir ce fichier) s'affiche lorsque vous cliquez sur [Manual] (Manuelle)  
[Select the program from a list] (Sélectionner le programme dans une liste)→[OK]→Cochez la case [Always use the selected program to open this kind of file] (Toujours utiliser ce programme pour ouvrir ce type de fichier)→[Browse] (Parcourir)→Naviguez jusqu'à [C:\WINDOWS\system32\mshta.exe]→[Open] (Ouvrir)→[OK]

3. Lorsque l'alerte de sécurité Windows s'affiche, cliquez sur [Unblock] (Débloquer).

- Si la boîte de dialogue ne s'affiche pas, passez à l'étape suivante.



4. Sélectionnez la caméra à configurer et cliquez sur [Access Camera] (Accéder à la caméra).

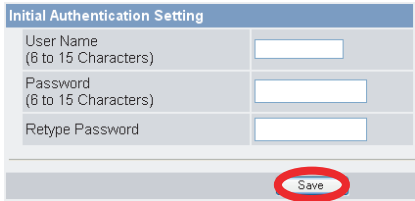


Pour assigner tous les paramètres réseau à la caméra manuellement ou pour assigner une adresse IP en utilisant la fonction DHCP de votre routeur, cliquez sur [Network Settings] (Paramètres réseau), puis sélectionnez [Specify an IP Address] (Spécifier une adresse IP) ou [DHCP] et entrez les paramètres appropriés.

- Si vous avez plus d'une caméra, vous pouvez distinguer les caméras selon leur numéro de modèle imprimé à l'avant de la caméra, ou selon leur adresse MAC (voir "Diagramme de la caméra" à la page 1 du Guide d'installation pour savoir comment trouver l'étiquette d'adresse MAC de votre caméra).
- Si plus de 20 minutes se sont écoulées depuis la mise en marche de la caméra sélectionnée, vous ne pouvez pas configurer la caméra. Éteignez la caméra et allumez-la à nouveau. Cette restriction ne s'applique pas aux caméras qui ne sont pas encore configurées ou dont les paramètres d'usine par défaut ont été restaurés.
- Si vous utilisez un pare-feu ou un logiciel antivirus sur votre ordinateur, le Programme d'installation risque de ne trouver aucune caméra sur votre réseau. Si vous ne pouvez pas désactiver votre pare-feu ou votre logiciel antivirus, vous pouvez configurer la caméra en entrant son adresse MAC (voir "Diagramme de la caméra" à la page 1 du Guide d'installation pour savoir comment trouver l'étiquette d'adresse MAC de votre caméra).

5. Entrez le nom d'utilisateur et le mot de passe souhaités, puis cliquez sur [Save] (Enregistrer).

- N'oubliez pas le nom d'utilisateur et le mot de passe que vous avez définis ici ; vous devrez sinon réinitialiser la caméra et la configurer à nouveau.



Si vous utilisez un système d'exploitation en français, allemand, italien, espagnol, russe, chinois simplifié ou japonais, cet écran, ainsi que tous les écrans suivants de la caméra, s'afficheront dans la langue correspondante.

6. Entrez le nom d'utilisateur et le mot de passe, puis cliquez sur [OK].

